

Форма отчета о результатах самообследования
общеобразовательной организации, имеющей структурные подразделения,
реализующие общеобразовательные программы **дошкольного образования**
Детский сад «Буратино» п. Авангард

(наименование образовательной организации, СП)

2023 год

(отчетный период)

I. Аналитическая часть, включающая оценку деятельности образовательной организации в соответствии с п. 6 и 7 Порядка проведения самообследования образовательной организации, утвержденного приказом Министерства образования и науки Российской Федерации от 14.06.2013 №462 «Об утверждении Порядка проведения самообследования образовательной организацией».

Детский сад «Буратино» является структурным подразделением Авангардского филиала государственного бюджетного общеобразовательного учреждения Самарской области средней общеобразовательной школы «Образовательный центр» имени Героя Советского Союза Ваничкина Ивана Дмитриевича с. Алексеевка муниципального района Алексеевский Самарской области.

Полное наименование в соответствии с Уставом:

— структурное подразделение Авангардского филиала государственного бюджетного общеобразовательного учреждения Самарской области средней общеобразовательной школы «Образовательный центр» имени Героя Советского Союза Ваничкина Ивана Дмитриевича с. Алексеевка муниципального района Алексеевский Самарской области – детский сад «Буратино»;

— юридический адрес: 446640, Самарская область, Алексеевский район, с. Алексеевка, ул. Школьная, д. 36;

— фактический адрес: 446643, Самарская область, Алексеевский район, п. Авангард, ул. Советская, д. 5А;

— телефон: 8 (84671) 4-83-76;

— e-mail: so_uv.doo_bur@samara.edu.ru;

— адрес сайта ОО: <https://буратино.алексеевка-школа.рф/>

Директор Учреждения – **Чередникова Елена Александровна**

Старший воспитатель Детского сад «Буратино» – Кутепова Мария Алексеевна

Деятельность Детского сада «Буратино» п. Авангард регламентируется следующими нормативно-правовыми актами:

— Устав ГБОУ СОШ с. Алексеевка (с изменениями);

— Лицензия (24.06.2015 г. – действует бессрочно);

— Коллективный договор ГБОУ СОШ с. Алексеевка (с изменениями);

— Правила внутреннего трудового распорядка;

— Положение о структурных подразделениях ГБОУ СОШ с. Алексеевка.

Прием, перевод, отчисление воспитанников регламентируется следующими локальными актами ОО:

— Правила приема детей на обучение по образовательным программам дошкольного образования в структурные подразделения, реализующие образовательные программы дошкольного образования;

— Порядок и условия осуществления отчислений и перевода воспитанников из одной организации, осуществляющей образовательную деятельность по образовательным программам дошкольного образования в другие организации, осуществляющие образовательную деятельность по образовательным программам соответствующих уровня и направленности.

Режим работы Детского сада «Буратино» п. Авангард: с 7.00 до 19.00, кроме выходных (суббота, воскресенье) и праздничных дней согласно Трудовому кодексу Российской Федерации.

В режиме полного дня (12-ти часовое пребывание воспитанников) функционирует 1 разновозрастная группа общеразвивающей направленности с численностью детей 12 человек (от 1,5 лет до 7 лет). В режиме полного дня (10,5 часов) функционирует 1 разновозрастная группа компенсирующей направленности с численностью детей 10 человек (от 5 до 7 лет) – дети с ограниченными возможностями здоровья – тяжелые нарушения речи.

В 2023 году число дней работы ОО составило 247 дней. Среднегодовая численность детей составила 25 человек, из них 6 человек с ограниченными возможностями здоровья. В течение 2023 года в ОО было принято 6 воспитанника. По электронному распределению мест – 6 человек. Из общего количества принятых детей: в возрасте от 1 до 3 лет – 4 человека; от 3 до 7 лет – 2 человека. В течение 2023 года отчислено 3 человек. По причине смены места жительства – 3, по причине перевода в другую ОО – 0 человек.

В 2023 году в школу было выпущено 8 детей.

На базе Детского сада «Буратино» функционирует **Консультативный пункт** для родителей (законных представителей) в возрасте от 1 года до 7 лет не посещающих дошкольные образовательные организации и воспитывающихся в условиях семьи. Консультативная помощь оказывается с целью обеспечения равных стартовых возможностей при поступлении в школу. В рамках работы Консультативного пункта родители (законные представители) имеют возможность получить консультативную помощь по вопросам воспитания, обучения и развития ребенка дошкольного возраста, оказания содействия социализации и проведении комплексной профилактики различных отклонений в физическом, психическом и социальном развитии детей, не посещающих дошкольные образовательные организации.

Режим работы Консультативного пункта: пятница с 10.00 до 12.00 и с 16.30 до 17.30. Предусмотрено проведение консультирования в дистанционном формате посредством сети Интернет на сайте ДОО. Деятельность Консультативного пункта регламентируется Положением о Консультативном пункте для родителей (законных представителей) детей, воспитывающихся в условиях семьи.

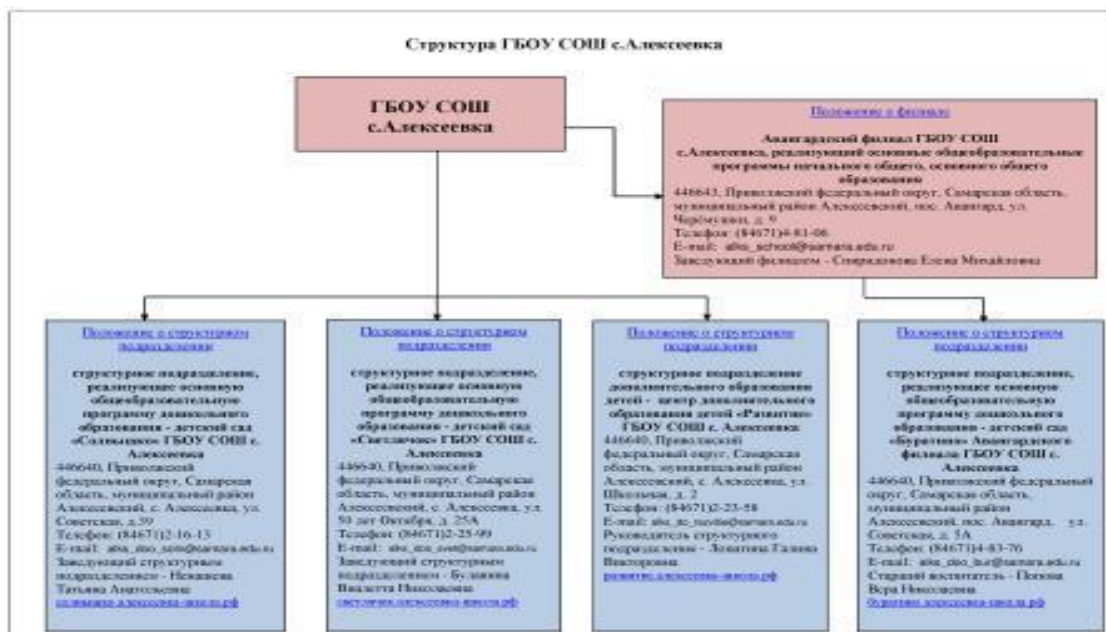
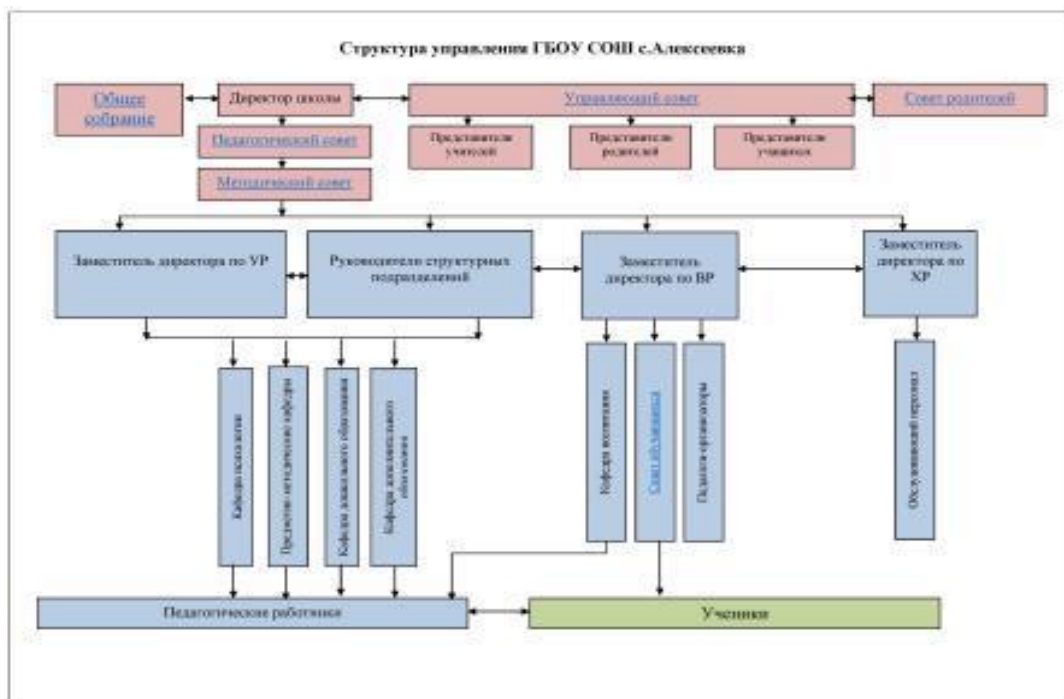
В 2023 году было зафиксировано 23 обращения за консультативной помощью к специалистам. Основные вопросы: воспитание и развитие ребенка раннего и среднего дошкольного возраста, а также на этапе подготовке к обучению в школе. Большая часть обращений адресована учителю-логопеду и педагогу-психологу по вопросам речевого развития, коррекции поведения, родительско-детских отношений.

Таким образом, Детский сад «Буратино» п. Авангард функционирует в соответствии с нормативно-правовыми документами в сфере образования Российской Федерации.

Консультативная помощь родителям (законным представителям) по различным вопросам воспитания, обучения и развития детей дошкольного возраста, не посещающих дошкольные образовательные организации способствует успешной социализации таких детей, а также предоставляет возможность проведения комплексной профилактики различных отклонений в физическом, психическом и социальном развитии.

Наряду с этим в Детском саду необходимо усилить работу по профилактике заболеваемости среди воспитанников с целью повышения показателей посещаемости. Среди воспитанников раннего возраста наблюдается увеличение количества детей, нуждающихся в коррекционной работе учителя-логопеда, педагога-психолога и учителя-дефектолога.

Структура управления деятельностью образовательной организации



Управление осуществляется в соответствии с действующим законодательством Российской Федерации и Самарской области, Уставом Учреждения, которое основано на принципах единоначалия и коллегиальности. Единоличным исполнительным органом является директор, который осуществляет текущее руководство деятельностью Учреждения.

Коллегиальными органами являются: Управляющий совет Учреждения, общее собрание работников Учреждения, Педагогический совет Учреждения, Малый педагогический совет. На этом уровне решаются принципиальные по важности вопросы жизни и деятельности образовательной организации в целом, в том числе структурных подразделений. Обеспечивается гласность и открытость в работе детского сада. Функционирует профессиональный союз работников образования.

В целях учета мнения родителей (законных представителей) обучающихся по вопросам управления Учреждением и при принятии локальных актов, затрагивающих их права и интересы, создаются Советы родителей.

Управление осуществляется на основе демократии, гласности, самоуправления. Стратегическое руководство образовательной политикой принадлежит выборному представительному органу – Управляющему совету Учреждения. Непосредственное управление педагогическим процессом осуществляет директор Учреждения совместно со старшим воспитателем детского сада.

В 2023 году состоялось 4 заседания малого педагогического совета, на которых решались следующие вопросы:

1. Результаты коррекционно-развивающей работы по итогам 2022-2023 учебного года.
2. Результаты мониторинга, направленного на выявление детей группы риска среди воспитанников общеразвивающей группы.
3. Планирование коррекционно-развивающей работы на 2023-2024 учебный год.
4. Планирование работы в рамках Программы воспитания ДОО.
5. Рассмотрение кандидатур к участию в конкурсах профессионального мастерства.

В 2023 году проведено 4 общих родительских собрания. Взаимодействие с родителями осуществляется также через использование мессенджеров (Сферум), сотовой связи, социальной сети ВКонтакте на странице ДОО.

Таким образом, деятельность Детского сад «Буратино» осуществляется в соответствии с нормативно-правовыми актами, регулирующими управление в образовательной организации, в том числе с привлечение родительской общественности.

Содержание и качество подготовки воспитанников

Детский сад «Буратино» п. Авангард реализует основную общеобразовательную программу – образовательную программу дошкольного образования. С целью создания условий для всестороннего развития дошкольников намечены следующие задачи на 2023-2024 год:

- охрана и укрепление физического и психического здоровья детей, в том числе их эмоционального благополучия;
- обеспечение равных возможностей для полноценного развития каждого ребенка в период дошкольного детства независимо от места проживания, пола, нации, языка, социального статуса;
- создание благоприятных условий развития детей в соответствии с их возрастными и индивидуальными особенностями, развитие способностей и творческого потенциала каждого ребенка как субъекта отношений с другими детьми, взрослыми и миром;
- объединение обучения и воспитания в целостный образовательный процесс на основе духовно-нравственных и социокультурных ценностей, принятых в обществе правил и норм поведения в интересах человека, семьи, общества;
- формирование общей культуры личности детей, развитие их социальных, нравственных, эстетических, интеллектуальных, физических качеств, инициативности,

самостоятельности и ответственности ребенка, формирование предпосылок учебной деятельности;

– формирование социокультурной среды, соответствующей возрастным и индивидуальным особенностям детей; обеспечение психолого-педагогической поддержки семьи и повышение компетентности родителей (законных представителей) в вопросах развития и образования, охраны и укрепления здоровья детей;

– обеспечение преемственности целей, задач и содержания дошкольного общего и начального общего образования;

- обеспечение вариативности и разнообразия содержания Программ и организационных форм дошкольного образования, возможности формирования Программ различной направленности с учетом образовательных потребностей, способностей и состояния здоровья детей.

ООП Детского сада «Буратино» содержит помимо основной комплексной программы вариативные программы:

парциальные программы	
наименование программы	авторский состав
ОО «Художественно-эстетическое развитие»	
«Умные пальчики: конструирование в детском саду»	И.А. Лыкова
Программа художественного воспитания, обучения и развития детей 2-7 лет «Цветные ладошки»	И.А. Лыкова
ОО «Познавательное развитие»	
«Математические ступеньки»	Е.В. Колесникова
ОО «Речевое развитие»	
«От звука к букве. Формирование звуковой аналитико-синтетической активности дошкольников как предпосылки обучения грамоте»	Е.В. Колесникова
«Программа по развитию речи в детском саду»	О.С. Ушакова
«Примерная адаптированная программа коррекционно-развивающей работы в группе компенсирующей направленности ДОО для детей с ТНР с 3 до 7 лет»	Н.В. Нищева
ОО «Социально-коммуникативное развитие»	
Программа патриотического воспитания дошкольников «Я живу на Самарской земле»	под ред. О.В. Дыбиной
«Основы безопасности детей дошкольного возраста»	Н.Н. Авдеева, О.Л. Князева, Р.Б. Стеркина
Программа работы по формированию экологической культуры у детей дошкольного возраста «Добро пожаловать в экологию!»	О.А. Воронкевич
ОО «Физическое развитие»	
«Зеленый огонек здоровья»	М.Ю. Картушина

Образовательный процесс в детском саду реализуется в соответствии с календарным учебным графиком, учебным планом, содержанием ООП ДО и календарно-тематическим планом. Содержание образовательного процесса определяется рабочими программами воспитателей и специалистов, календарным планом в соответствии с возрастной группой.

В группе компенсирующей направленности реализуются адаптированная основная образовательная программа дошкольного образования для детей с тяжелыми нарушениями речи, адаптированная основная образовательная программа дошкольного образования для детей с задержкой психического развития. Педагоги используют адаптированные образовательные программы, спроектированные в соответствии и индивидуальными потребностями воспитанников.

С целью определения эффективности образовательной работы в 2022-2023 учебном году педагогами был проведен мониторинг выполнения и освоения образовательной программы по всем возрастным группам.

Результаты мониторинга освоения воспитанниками ООП ДО в рамках реализации ОО «Познавательное развитие»

Уровень	Начало учебного года	Конец учебного года
высокий	9%	36%
средний	32%	41%
низкий	59%	23%

В результате мониторинга можно сделать вывод, что освоение ООП ДО воспитанниками в рамках реализации ОО «Познавательное развитие» на высоком и среднем уровне составляет 77%. В течение учебного года прослеживается положительная динамика освоения ООП воспитанниками. Так, снизилось количество воспитанников с низким уровнем освоения и увеличилось количество воспитанников с высоким и средним уровнем освоения ООП ДО в рамках данной образовательной области. Дети, показавшие низкий уровень освоения ООП ДО, - дети с ограниченными возможностями здоровья со значительными нарушениями в развитии высших психических функций, которым требуется более длительное время для усвоения того или иного учебного материала.

Результаты мониторинга освоения воспитанниками ООП ДО в рамках реализации ОО «Социально-коммуникативное развитие»

Уровень	Начало учебного года	Конец учебного года
высокий	14%	32%
средний	36%	41%
низкий	50%	27%

По данным мониторинга следует, что на конец года освоение ООП ДО в рамках образовательной области «Социально-коммуникативное развитие» на высоком и среднем уровне составляет 73%. Достаточно высокий показатель обусловлен спланированной работой педагогов, работающих с детьми, взаимодействием с родителями. В то же время количество воспитанников с низким уровнем освоения ООП ДО в рамках ОО «Социально-коммуникативное развитие» обусловлено наличием среди воспитанников детей из семей, находящихся в социально-опасном положении и трудной жизненной ситуации, что требует планирования коррекционно-педагогической работы в отношении этих детей с целью повышения показателей.

Результаты мониторинга освоения воспитанниками ООП ДО в рамках реализации ОО «Речевое развитие»

Уровень	Начало учебного года	Конец учебного года
высокий	14%	32%
средний	45%	32%
низкий	41%	36%

Исходя из результатов мониторинга, можно сделать вывод, что процент воспитанников с высоким и средним уровнем овладения ООП ДО в рамках ОО «Речевое развитие» на конец учебного года равен 64%, что свидетельствует о коррекционно-педагогической работе в данном направлении. Количество воспитанников с низким уровнем по итогам года снизилось всего на 5%. Воспитанники, показавшие низкий уровень, имеют серьезные нарушения развития речи и высших психических функций. Следует отметить, что наблюдается ежегодное увеличение количества детей с тяжелыми нарушениями речи.

Результаты мониторинга освоения воспитанниками ООП ДО в рамках реализации ОО «Художественно-эстетическое развитие»

Уровень	Начало учебного года	Конец учебного года
высокий	23%	45%
средний	36%	36%
низкий	41%	19%

В рамках реализации образовательной области «Художественно-эстетическое развитие» по результатам мониторинга наблюдается положительная динамика: суммарное количество воспитанников с высоким и средним уровнем – 81%, снизилось количество воспитанников с низким уровнем на 18%. Педагоги планируют образовательную деятельность с включением прослушивания различных музыкальных композиций, разучивания песен и танцев. Педагогам используются методы музейной педагогики при изучении народных промыслов. Высокий результат достигнут за счет работы воспитателей в данном направлении при условии отсутствия в ДОО музыкального руководителя.

Результаты мониторинга освоения воспитанниками ООП ДО в рамках реализации ОО «Физическое развитие»

Уровень	Начало учебного года	Конец учебного года
высокий	27%	50%
средний	41%	36%
низкий	32%	14%

По образовательной области «Физическое развитие» наблюдается положительная динамика. Количество воспитанников с высоким и средним уровнем по итогам года увеличилось до 86%, количество воспитанников с низким уровнем снизилось на 18%. С целью повышения результатов в области физического развития педагоги ежедневно проводят утреннюю гимнастику, применяют здоровьесберегающие технологии, при организации прогулок включают подвижные игры (в том числе с правилами), проводятся спортивные занятия и развлечения. Воспитанники старшего дошкольного возраста посещают занятия по дополнительной образовательной программе «Школа мяча». Следует отметить, что в детском саду отсутствует инструктор по физической культуре.

Освоение воспитанниками с ОВЗ АООП ДО

Мониторинг освоения АООП ДО для детей с ТНР и АООП ДО для детей с ЗПР в группе компенсирующей направленности проводится 3 раза в течение учебного года: сентябрь, январь, май. Численность группы компенсирующей направленности в 2022-2023 уч.году составляла 11 человек.

Уровень	Сентябрь 2022	Январь 2023	Май 2023
высокий	0	27%	64%
средний	27%	36%	18%
низкий	73%	36%	18%

Таким образом, уровень освоения АООП ДО для детей с ТНР и АООП ДО для детей с ЗПР воспитанниками группы компенсирующей направленности по итогам учебного года на высоком и среднем уровне составил 82%, уровень низкого овладения снизился на 55 %. В течение 2022-2023 учебного года воспитанникам оказывалась психолого-педагогическая помощь в овладении АООП ДО. С детьми регулярно проводились фронтальные, подгрупповые и индивидуальные занятия учителем-логопедом, коррекционно-развивающие занятия педагогом-психологом. Следует отметить, что реализация АООП ДО для детей с ТНР и АООП ДО для детей с ЗПР рассчитана на 2 года обучения, поэтому, дети, показавшие низкий уровень освоения в мае 2023 г. – воспитанники, обучающиеся по данной программе первый год. Кроме того, имеет фактор социального статуса семей воспитанников (СОП, ТЖС), где характерен попустительский стиль воспитания, следовательно, отсутствие заинтересованности со стороны родителей в решении проблем в развитии ребенка.

В течение учебного года воспитанники детского сада принимают активное участие в различных акциях, творческих конкурсах.

Всероссийский уровень	Наименование мероприятия	участие	количество
	Международная акция «Читаем детям о войне»	участие	11
	Всероссийский фестиваль детского и молодежного научно-технического творчества «КосмоФест»	участие	2

Региональный уровень	Наименование мероприятия	участие	количество
	Региональный этап Всероссийского детского экологического форума «Зеленая планета»	участие	1
	Региональный чемпионат «Будущие профессионалы 5+»	окружной этап (победители и призеры)	3

Окружной уровень	Наименование мероприятия	участие	количество
	окружной этап Всероссийского детского экологического форума «Зеленая планета»	победители	1
		призеры	1
Окружной конкурс проектной и исследовательской деятельности «Нам жить в будущем»	призер	1	

Материально-техническое обеспечение образовательной организации не позволяет принимать участие в конкурсах технической направленности, творческих конкурсах, требующих затрат на приобретение или пошив различных костюмов. Отсутствие в кадровом составе музыкального руководителя и инструктора по физическому воспитанию не позволяет выполнить подготовку воспитанников для участия в творческих конкурсах данной направленности.

Кадровое обеспечение образовательного процесса

В детском саду работает 2 педагога.

Аттестационные категории педагогических работников

Аттестационная категория	Количество (чел.)	%
Высшая	0	0
Первая	2	1000%
Категория отсутствует	0	0%
Аттестация на соответствие занимаемой должности	0	0
всего	2	100%

Уровень образования педагогических работников

Образование	Количество (чел.)	%
Высшее	1	50%
в том числе педагогическое	1	50%
Среднее	1	50%
в том числе педагогическое	1	50%
Без педагогического образования	0	0
всего	2	100%

Курсы повышения квалификации и профессиональной переподготовки

Ф.И.О. педагога	Сроки обучения	Наименование программы, количество часов	Организатор
Кутепова Мария Алексеевна	13.03.2023 – 17.03.2023	«Формирование социально-бытовой ориентировки в режимных моментах и действий самообслуживания в период адаптации детей с ОВЗ к условиям инклюзивного образования в ДОО», 36 ч.	ФГАОУ ВО «Самарский национальный исследовательский университет имени академика С.П. Королева»
	06.2023 – 12.2023	«Тьюторство в инклюзии», 252 ч.	ГАУ ДПО СО ИРО
Миронова Екатерина Вячеславовна	13.03.2023 – 17.03.2023	Формы и методы организации познавательно-исследовательской деятельности детей дошкольного возраста в соответствии с основной образовательной программой», 36 ч.	ГАУ ДПО СО ИРО
	25.09.2023 – 29.09.2023	«Развитие социального и эмоционального интеллекта детей старшего	ФГАОУ ВО «Самарский национальный исследовательский университет имени

		дошкольного возраста средствами словесного искусства в условиях ДОО», 36 ч.	академика Королева» С.П.
--	--	--	-----------------------------

Транслирование педагогического опыта

Ф.И.О. педагога	Наименование мероприятия	Результат
Миронова Екатерина Вячеславовна	окружной конкурс профессионального мастерства «Лучший воспитатель» в 2023 году	участие
	онлайн-панорама открытых уроков, занятий, мастер-классов, мероприятий с применением технологии «музейная педагогика» «ПЕДАГОГИЧЕСКАЯ МАСТЕРСКАЯ» в рамках областной стажерской площадки СП ГБОУ СОШ с. Алексеевка ЦДОД «Развитие»	участие
Кутепова Мария Алексеевна	окружной конкурс методических материалов в сфере образования и воспитания детей с ограниченными возможностями здоровья	призер (II место)

Кадровый состав имеет высокий потенциал, готов к повышению квалификации. Необходимо мотивировать педагогов к транслированию педагогического опыта и мастерства через окружные методические объединения, вебинары, семинары и т.д.

Учебно-методическое и информационное обеспечение образовательной организации

Образовательный процесс в Детском саду «Буратино» оснащен учебно-методическим комплексом, наглядными и дидактическими пособиями, необходимым игровым оборудованием, детской литературой. В группах оборудованы книжные уголки в соответствии с возрастными особенностями воспитанников. Педагогами используются технические средства: ноутбук.

Информационное оснащение позволяет:

- планировать, фиксировать ход и результаты образовательного процесса и мониторингов;
- осуществлять электронный документооборот с различными организациями, в том числе в рамках межведомственного взаимодействия;
- осуществлять работу в сети Интернет на официальном сайте ОО, странице в социальной сети ВКонтакте.

Информационно-техническое оснащение детского сада требует обновления (оргтехника) и пополнения (средства видео- и фотозаписи, ноутбук, проектор). Также требует

обновления учебно-методический материал. Дидактический и наглядный материал имеет высокий процент износа.

Материально-техническое оснащение

Детский сад «Буратино» размещен в двухэтажном кирпичном типовом здании 1983 года постройки. Здание оборудовано системами центрального отопления, водоснабжения и водоотведения, электрическими водонагревателями.

Территория детского сада имеет ограждение по всему периметру. На территории располагаются 2 прогулочные площадки, оборудованные песочницами. На территории имеется один тентовый навес для защиты детей от солнца и осадков. Также имеется цветник. Площадка для проведения спортивных занятий на свежем воздухе не оборудована спортивными сооружениями.

Для организации образовательной деятельности используются 2 групповых помещения с игровыми комнатами, туалетными, моечными, спальнями, раздевалками. Групповые оснащены необходимой мебелью и оборудованием в соответствии с возрастом детей. Игровые разделены на зоны в соответствии с видами детской деятельности (познавательно-исследовательская, изобразительная, конструирование, игровая, коммуникативная, музыкальная, двигательная, восприятие художественной литературы, ручной труд и самообслуживание).

Развивающая среда привлекательна, интересна, выразительна. Среда стимулирует развитие у дошкольников самостоятельности, общительности, доброжелательности, чувства собственного достоинства. При создании развивающей среды учитывается принцип интеграции, индивидуальные особенности развития каждого воспитанника, потребности ребёнка, как в совместной деятельности, так и в индивидуальной, ориентируясь на «зону ближайшего развития». Предметно-развивающая среда соответствует требованиям ООП ДО и АООП ДО:

- Образовательное пространство в группе в достаточной мере оснащено средствами обучения и воспитания, соответствующими материалами.
- Трансформируемость пространства заключается в возможности изменений предметно-пространственной среды в зависимости от образовательной ситуации, а также от меняющихся интересов и возможностей детей.
- Полифункциональность материалов предполагает возможность разнообразного использования различных составляющих предметной среды. Например, детской мебели, матов, мягких модулей, ширм и т.д.
- Вариативность среды предполагает наличие различных пространств, а также разнообразных материалов, игр, игрушек и оборудования, обеспечивающих свободный выбор детей. Периодическая сменяемость материала, появление новых предметов, стимулирующих художественно-эстетическую деятельность детей.
- Доступность среды предполагает свободный доступ детей, в том числе с ОВЗ к играм, пособиям.
- Безопасность среды предполагает соответствие всех её элементов требованиям по обеспечению надёжности и безопасности их использования.

Разнообразие развивающего пространства обеспечивает развитие детской инициативы и самостоятельности. В зависимости от тематической недели происходит смена наполняемости РППС необходимыми пособиями и элементами.

Развивающая среда учитывает гендерные особенности воспитанников (игровые зоны для мальчиков и девочек), есть зона уединения.

Мебель и игровое оборудование соответствует санитарно-эпидемиологическим и психолого-педагогическим требованиям. Мебель в групповых комнатах учитывает антропометрические характеристики детей.

В детском саду имеются специально оборудованные помещения для проведения физкультурных и музыкальных занятий (зал совмещен), коррекционно-развивающих занятий учителя-логопеда и педагога-психолога. Пищеблок и прачечная оснащены необходимым исправным оборудованием и инвентарем.

В детском саду соблюдаются принципы **рационального питания** детей дошкольного возраста с целью укрепления здоровья. В детском саду организовано 4-х разовое питание: завтрак, второй завтрак, обед и уплотненный полдник. Для эффективной организации питания в детском саду разработано примерное 10-дневное меню, где указана калорийность приготовляемых блюд, содержание питательных веществ. Завтрак включает в себя молочные каши, запеканки, напитки (чай или молочные напитки), бутерброд. На второй завтрак выдаются соки, фрукты, кисломолочная продукция. Обед состоит из первого блюда (мясные и рыбные супы), второго блюда (гарнир и изделие из мяса и рыбы: котлеты, тефтели, биточки) и третьего блюда (напитки). Проводится витаминизация третьих блюд аскорбиновой кислотой или витамином С. Для полноценной витаминизации в обед включаются различные овощные салаты (из свежих и вареных овощей). Уплотненный полдник состоит из выпечки (плюшки, рогалики, ватрушки, оладьи, манные биточки), различных каш, кисломолочных продуктов, кондитерских изделий (пряники, вафли, печенье) и напитка (кисель, чай). Родители (законные представители) имеют возможность ознакомиться с ежедневным меню в информационном уголке.

Контроль за качеством организации питания в детском саду осуществляется сотрудником медицинской организации и бракеражной комиссией.

Периодическое медицинское обследование воспитанников позволяет вовремя выявить отклонения в физическом развитии.

В течение 2023 года количество пропусков воспитанниками образовательной организации по болезни составило 8,9 дней на одного ребенка, что характеризует снижение прошлогоднего показателя. Достаточно высокий уровень показателя заболеваемости по итогам года связано с неблагоприятной эпидемиологической обстановкой в связи с распространением новой коронавирусной инфекции. **Случаи детского травматизма в детском саду отсутствуют.**

В организации соблюдаются требования охраны труда, правила пожарной и электробезопасности, а также инструкции по антитеррористической защищенности объекта. Инструктажи и тренировки проводятся в соответствии с графиком в течение всего года. В детском саду обеспечивается выполнение должностных инструкций. В условиях риска распространения новой коронавирусной инфекции в учреждении действует пропускной режим с обязательной термометрией, обязательно использование средств индивидуальной защиты органов дыхания. Посещение организации третьими лицами (доставка продуктов, осуществление текущего мелкого ремонта) фиксируется в журнале посещений.

Периметр территории огорожен забором. Ворота и калитка закрыты от проникновения на территорию посторонних лиц. Ворота и калитка закрываются на ключ.

В здании функционирует система видеонаблюдения. Одна камера фиксирует входную группу здания снаружи, вторая камера фиксирует вход в здание изнутри. Контрольно-пропускной пункт отсутствует. Контроль входа в здание осуществляет старший воспитатель и зав.хозяйством. Контроль за въездом автотранспорта на территорию учреждения осуществляет зав.хозяйством.

Для передачи тревожного сигнала у сторожа имеется телефон. В здании имеется ручной металлоискатель, переносная лампа аварийного освещения. По периметру здания имеется исправное освещение. Здание оборудовано тревожной сигнализацией «Приток А4», системой пожароизвещения «Соната-К», оборудованием «Стрелец-Мониторинг». Система пожароизвещения оборудована датчиками задымления, сигнальными оповещателями, ручными извещателями (кнопка), световыми табличками «ПОЖАР» и «ВЫХОД». В помещениях детского сада находятся огнетушители в количестве 11 штук. Также здание оборудовано внутренним водоснабжением пожаротушения в количестве 4 ПК. Количество эвакуационных путей в случае возникновения ЧС – 9 шт.

Доступная среда для воспитанников с ограниченными возможностями здоровья организована в соответствии с требованиями нормативно-правовых актов. Так, здание оборудовано информационными табличками с дублированием надписей рельефно-точечным шрифтом Брайля, кнопкой вызова сотрудника для лиц с нарушениями опорно-двигательного аппарата, имеется съемный пандус, стены помещений 1 этажа оборудованы поручнями для передвижения таких воспитанников, эргономичные ручки на входных дверях, тактильные плитки, тактильные мнемосхемы с рельефным планом здания, тактильные пиктограммы, обустроен туалет (опорные поручни, кнопка вызова сотрудника).

Детский сад «Буратино» располагает необходимым оборудованием для безопасного осуществления образовательной деятельности. Имеется ряд проблем в материально-техническом оснащении. Устаревшая мебель требует замены. На участке ДОО необходима установка малых архитектурных форм и спортивных сооружений. Требуется установка теневого навеса.

Внутренняя система оценки качества образования

По итогам 2022-2023 учебного года можно сделать вывод об удовлетворительной работе детского сада. Коллектив детского сада (педагоги, руководитель, обслуживающий персонал) активно взаимодействуют в процессе работы. Родители (законные представители) принимают участие в жизнедеятельности детского сада (участвуют в разработке сценариев развлекательных мероприятий и их организации, взаимодействуют с педагогами в вопросах развития детей). Педагогический коллектив организовывал различные виды детской деятельности с целью достижения воспитанниками планируемых результатов ООП ДО и АООП ДО. Мониторинг удовлетворенности родителей (законных представителей) работой детского сада показал следующие результаты:

№	вопросы	да	нет	не знаю
1	Внимателен ли воспитатель к детям?	77%	4%	19%
2	Доброжелателен ли воспитатель в обращении с родителями?	100%	-	-
3	Как Вы считаете, воспитательно-образовательная работа, проводимая воспитателем, положительно (прогрессирующе) влияет на развитие и воспитание ребенка?	100%	-	-
4	Считаете ли Вы воспитателя	100%	-	-

	помощником в деле воспитания своего ребенка?			
5	Вас удовлетворяет уход, воспитание и обучение, которое получает ребенок?	96%	4%	-
6	Уверены ли Вы, что Вашему ребенку нравится посещать детский сад?	96%	4%	-
7	Вас устраивает стиль общения воспитателя с Вашим ребенком?	96%	4%	-
8	Довольны ли Вы отношениями, сложившимися в данный момент у Вашего ребенка с воспитателем?	96%	4%	-
9	Довольны ли Вы вашими отношениями с воспитателем?	100%	-	-
10	Получаете ли Вы от воспитателя информацию о жизни и успехах Вашего ребенка?	100%	-	-
11	Как Вы думаете, осуществляется ли индивидуальный подход к Вашему ребенку?	80%	8%	12%
12	Охотно ли Вы идете на родительское собрание?	92%	8%	-

Заключение

Таким образом, в детском саду наблюдается потребность в обновлении материально-технической базы, пополнении и обновлении развивающей среды наглядными и дидактическими пособиями, развивающими играми, пособиями естественно-научной и технической направленности для совершенствования образовательного процесса в данном направлении.

Учитывая результаты по итогам 2023 года и возможности детского сада, намечены следующие задачи:

- совершенствовать работу по сохранению и укреплению здоровья воспитанников;
- продолжить использование различных форм работы с родителями;
- принять меры с целью пополнения и замены материально-технической базы (наглядные и развивающие пособия, игровое оборудование, оборудование для реализации программ естественно-научной и технической направленности);
- обеспечить повышение квалификации педагогов по актуальным вопросам и приоритетным направлениям развития системы образования;
- продолжать практику участия педагогов и воспитанников в различных конкурсах.

II. Показатели деятельности дошкольной образовательной организации

П/п	Показатели	Единиц а измерен	Значение (за отчетный	Значение (за период, предшест-
-----	------------	------------------------	-----------------------------	--------------------------------------

		ия	период- 2023 календар ный год)	вующий отчетному)
1.	Образовательная деятельность			
1.1.	Общая численность воспитанников, осваивающих образовательную программу дошкольного образования, в том числе:	человек	22	27
1.1.1.	В режиме полного дня (8 - 12 часов)	человек	22	27
1.1.2.	В режиме кратковременного пребывания (3 - 5 часов)	человек	0	0
1.1.3.	В семейной дошкольной группе	человек	0	0
1.1.4.	В форме семейного образования с психолого-педагогическим сопровождением на базе дошкольной образовательной организации	человек	0	0
1.2.	Общая численность воспитанников в возрасте до 3 лет	человек	5	5
1.3.	Общая численность воспитанников в возрасте от 3 до 8 лет	человек	17	22
1.4.	Численность/удельный вес численности воспитанников в общей численности воспитанников, получающих услуги присмотра и ухода:	человек /%	22/100%	27/100%
1.4.1.	В режиме полного дня (8 - 12 часов)	человек /%	22/100%	27/100%
1.4.2.	В режиме продленного дня (12 - 14 часов)	человек /%	0	0
1.4.3.	В режиме круглосуточного пребывания	человек /%	0	0
1.5.	Численность/удельный вес численности воспитанников с ограниченными возможностями здоровья в общей численности воспитанников, получающих услуги:	человек /%	6/27%	11/40%
1.5.1.	По коррекции недостатков в физическом и (или) психическом развитии	человек /%	0	0
1.5.2.	По освоению образовательной программы дошкольного образования	человек /%	0	0
1.5.3.	По присмотру и уходу	человек /%	0	0
1.6.	Средний показатель пропущенных дней при посещении дошкольной образовательной организации по болезни на одного воспитанника	день	8,9	10,4
1.7.	Общая численность педагогических работников, в том числе:	человек	2	4
1.7.1.	Численность/удельный вес численности педагогических работников, имеющих высшее образование	человек /%	1/50%	1/33%
1.7.2.	Численность/удельный вес численности педагогических работников, имеющих высшее образование педагогической направленности (профиля)	человек /%	1/50%	0
1.7.3.	Численность/удельный вес численности педагогических работников, имеющих среднее	человек /%	1/50%	3/75%

	профессиональное образование			
1.7.4.	Численность/удельный вес численности педагогических работников, имеющих среднее профессиональное образование педагогической направленности (профиля)	человек /%	1/50%	2/67%
1.8.	Численность/удельный вес численности педагогических работников, которым по результатам аттестации присвоена квалификационная категория, в общей численности педагогических работников, в том числе:	человек /%		
1.8.1.	Высшая	человек /%	0	0
1.8.2.	Первая	человек /%	2/100%	2/67%
1.9.	Численность/удельный вес численности педагогических работников в общей численности педагогических работников, педагогический стаж работы которых составляет:	человек /%		
1.9.1.	До 5 лет	человек /%	0	2/50%
1.9.2.	Свыше 30 лет	человек /%	0	0
1.10.	Численность/удельный вес численности педагогических работников в общей численности педагогических работников в возрасте до 30 лет	человек /%	0	0
1.11.	Численность/удельный вес численности педагогических работников в общей численности педагогических работников в возрасте от 55 лет	человек /%	0	0
1.12.	Численность/удельный вес численности педагогических и административно-хозяйственных работников, прошедших за последние 5 лет повышение квалификации/профессиональную переподготовку по профилю педагогической деятельности или иной осуществляемой в образовательной организации деятельности, в общей численности педагогических и административно-хозяйственных работников	человек /%	2/100%	3/75%
1.13.	Численность/удельный вес численности педагогических и административно-хозяйственных работников, прошедших повышение квалификации по применению в образовательном процессе федеральных государственных образовательных стандартов в общей численности педагогических и административно-хозяйственных работников	человек /%	2/100%	3/75%
1.14.	Соотношение «педагогический работник/воспитанник» в дошкольной образовательной организации	человек /человек	1/11	1/6,75
1.15.	Наличие в образовательной организации следующих педагогических работников:			
1.15.1.	Музыкального руководителя	да/нет	нет	нет
1.15.2.	Инструктора по физической культуре	да/нет	нет	нет
1.15.3.	Учителя-логопеда	да/нет	да	да

			(внутр.сов м.)	(внутр.совм .)
1.15.4.	Логопеда		нет	нет
1.15.5.	Учителя-дефектолога	да/нет	да (внутр.сов м.)	да (внутр.совм .)
1.15.6.	Педагога-психолога		да (внутр.сов м.)	да (внутр.совм .)
2.	Инфраструктура			
2.1.	Общая площадь помещений, в которых осуществляется образовательная деятельность, в расчете на одного воспитанника	кв. м	5,4	5,4
2.2.	Площадь помещений для организации дополнительных видов деятельности воспитанников	кв. м	107,1	107,1
2.3.	Наличие физкультурного зала	да/нет	да (совмещен с музыкальн ым)	да (совмещен с музыкальн ым)
2.4.	Наличие музыкального зала	да/нет	да (совмещен с физкульту рным)	да (совмещен с физкультур ным)
2.5.	Наличие прогулочных площадок, обеспечивающих физическую активность и разнообразную игровую деятельность воспитанников на прогулке	да/нет	да	да

Директор ГБОУ СОШ с. Алексеевка



Чередникова Е.А.

МП